



EVROPSKÁ UNIE  
Evropský fond pro regionální rozvoj  
Integrovaný regionální operační program



MINISTERSTVO  
PRO MÍSTNÍ  
ROZVOJ ČR

## Strategie Komunitně vedeného místního rozvoje

### MAS BOJKOVSKA, z.s. pro období 2021–2027

Verze 1.1.

Schváleno Programovým výborem

Dne 4.6.2021



EVROPSKÁ UNIE  
Evropský fond pro regionální rozvoj  
Integrovaný regionální operační program



MINISTERSTVO  
PRO MÍSTNÍ  
ROZVOJ ČR

Dokument vznikl v rámci projektu Zlepšení řídicích a administrativních schopností MAS Bojkovska, z.s.  
II., jenž je spolufinancován Evropskou unií.



EVROPSKÁ UNIE  
Evropský fond pro regionální rozvoj  
Integrovaný regionální operační program



MINISTERSTVO  
PRO MÍSTNÍ  
ROZVOJ ČR

# Koncepční část



EVROPSKÁ UNIE  
Evropský fond pro regionální rozvoj  
Integrovaný regionální operační program



MINISTERSTVO  
PRO MÍSTNÍ  
ROZVOJ ČR

## Obsah

1. Popis území působnosti MAS a popis zahrnutí komunity do tvorby strategie.....	6
<b>1.1 Vymezení území působnosti MAS pro realizaci SCLLD v období 2021–2027 .....</b>	<b>6</b>
1.1.1 Stručná socioekonomická charakteristika území působnosti MAS .....	6
<b>1.2 Mapové zobrazení území působnosti MAS.....</b>	<b>9</b>
<b>1.3 Popis zahrnutí komunity do tvorby strategie .....</b>	<b>12</b>
1.3.1 Popis historie a zkušeností MAS.....	12
1.3.2 Popis zapojení komunity a relevantních aktérů místního rozvoje do tvorby SCLLD .....	12
1.3.3 Odkaz na úložiště záznamů .....	13
<b>2. Analytická část .....</b>	<b>14</b>
<b>2.1 Analýza rozvojových potřeb a rozvojového potenciálu území působnosti MAS .....</b>	<b>14</b>
3. Strategická část.....	18
<b>3.1 Strategický rámec.....</b>	<b>18</b>
3.1.1 Vize .....	18
3.1.2 Strategické cíle .....	18
3.1.3 Specifické cíle a opatření Strategického rámce.....	20
<b>3.2 Vazba na Strategii regionálního rozvoje ČR 21+ .....</b>	<b>28</b>
<b>3.3 Popis integrovaných rysů strategie .....</b>	<b>32</b>
4. Implementační část .....	37
<b>4.1 Popis řízení včetně řídicí a realizační struktury MAS.....</b>	<b>37</b>
<b>4.2 Popis animačních aktivit .....</b>	<b>39</b>
<b>4.4 Popis monitoringu a evaluace strategie.....</b>	<b>40</b>
4.4.1 Indikátory na úrovni strategických cílů Strategického rámce SCLLD.....	40
5. Povinná příloha – Čestné prohlášení.....	41



EVROPSKÁ UNIE  
Evropský fond pro regionální rozvoj  
Integrovaný regionální operační program



MINISTERSTVO  
PRO MÍSTNÍ  
ROZVOJ ČR

## Seznam tabulek

Tabulka 1 Seznam obcí, ve kterých bude realizována strategie MAS Bojkovska .....	7
Tabulka 2 Zapojení komunity do tvorby SCLLD .....	13
Tabulka 3 Analýza rozvojových potřeb.....	14
Tabulka 4 Indikátory na úrovni strategických cílů Strategického rámce SCLLD .....	17
Tabulka 5 Schéma hierarchie cílů a opatření SCLLD.....	23
Tabulka 6 Naplňování SRR ČR 21+ prostřednictvím opatření Strategického rámce SCLLD .....	28
Tabulka 7 Matice integrovaných rysů SCLLD MAS Bojkovska 21+ .....	29
Tabulka 8 Popis vazby mezi opatřeními .....	33
Tabulka 9 Indikátory na úrovni strategických cílů SCLLD .....	38

## Seznam obrázků

Obrázek č. 1 Území působnosti MAS Bojkovska s vyznačením hranic obcí pro období 2014- 2020 .....	09
Obrázek č. 2 Území působnosti MAS Bojkovska s vyznačením hranic obcí pro období 2021-2027 .....	09
Obrázek č. 3 Území působnosti MAS Bojkovska s vyznačením hranic obcí pro období 2021-2027 .....	10



## 1. Popis území působnosti MAS a popis zahrnutí komunity do tvorby strategie

### 1.1 Vymezení území působnosti MAS pro realizaci SCLLD v období 2021–2027

Změna územní působnosti v období 2014-2020 oproti období 2021-2027 souvisí s odchodem obce Šanov. Území MAS Bojkovska je vymezeno 13 obcemi a jedním městem. Počet obyvatel a rozloha je zaznamenána v tabulce níže k 31.12.2019.

Tabulka 1 Seznam obcí, ve kterých bude realizována strategie MAS Bojkovska

Název obce	Počet obyvatel k 31. 12. 2019	Rozloha v km <sup>2</sup>
Bojkovice	4382	41,89
Hostětín	214	3,64
Komňa	561	16,39
Lopeník	229	12,53
Nezdenice	733	8,35
Pitín	919	23,0a
Rokytnice	601	9,98
Rudice	427	7,67
Starý Hrozenkov	900	10,84
Šumice	1649	15,71
Vápenice	197	9,88
Vyškovec	148	11,17
Záhorovice	1041	14,92
Žitková	173	6,11
<b>CELKEM</b>	<b>12174</b>	<b>192,14</b>

Zdroj: Data ČSÚ pro MAS: [https://www.czso.cz/csu/czso/data\\_pro\\_mistni\\_akcni\\_skupiny\\_mas](https://www.czso.cz/csu/czso/data_pro_mistni_akcni_skupiny_mas)

#### 1.1.1 Stručná socioekonomická charakteristika území působnosti MAS

Území MAS Bojkovska je situováno v okrajové části okresů Uherské Hradiště a Zlín v jihovýchodní části Zlínského kraje. Silný vliv na charakter území má sousedství se Slovenskou republikou. V rámci zařazení do celků NUTS se MAS Bojkovska řadí do NUTS II Střední Morava. Obce, které vyslovily územní působnost nejsou z hlediska administrativního hlediska jednotné a patří do dvou obcí s rozšířenou působností:



- správní obvod obce s rozšířenou působností Uherský Brod – město Bojkovice, obce Hostětín, Komňa, Lopeník, Nezdenice, Pitín, Rudice, Starý Hrozenkov, Šumice, Vápenice, Vyškovec a Záhorovice, Žitková
- správní obvod obce s rozšířenou působností Valašské Klobouky - obec Rokytnice

Vyjma obce Rokytnice, která spadá pod okres Zlín, jsou všechny obce zařazeny pod okres Uherské Hradiště.

Obce MAS Bojkovska zároveň působí v rámci Sdružení měst a obcí Bojkovsko, vyjma obce Starý Hrozenkov. Sousední organizací je na západní straně MAS a Mikroregionem Východní Slovácko, na severu MAS Luhačovské Zálesí, o.p.s. a Mikroregionem Luhačovské Zálesí a na východě MAS Ploština, z. s.

Typickým znakem obcí je venkovský a rozlehlý charakter regionu a menší počet obyvatel. Průměrný počet obyvatel činí 869 obyvatel/obec a průměrná rozloha v dotčeném území 13,69 km<sup>2</sup>/obec, zatímco průměrná rozloha obcí ve Zlínském kraji je nižší, konkrétně 12,90 km<sup>2</sup>/obec. Obce jsou odlehlé a vzdálenější od center. Komplikací je také horší dopravní dostupnost a horský charakter. Daný fakt se projevil také při srovnání hustoty obyvatel, kdy v dotčeném území je hustota obyvatel 63,33 obyvatel/km<sup>2</sup>. V rámci Zlínského kraje je průměrná hodnota vyšší, konkrétně 147 obyvatel/km<sup>2</sup>. Součástí analýzy obyvatel území byl také trend počtu obyvatel a věková struktura v jednotlivých obcích za poslední pět let. Ve všech obcích se projevil kolísavý vývoj s mírnými odchylkami. V obecném měřítku se průměrný počet obyvatel území pozvolně snižoval, což se projevilo i v minulém programovém období. Obecně pro Zlínský kraj je typický klesající počet obyvatel.

ČSÚ rozděluje obyvatele podle věku do tří kategorií: předproduktivní osoby (0 – 14 let), produktivní osoby (15 – 64 let) a poproduktivní osoby (65 a více let). Na území MAS lze hovořit o projevujícím se stárnutí obyvatelstva, neboť jediná věková kategorie obyvatel ve věku 65+ vykazovala rostoucí charakter. Totožný rostoucí trend věkové kategorie 65+ je sledován i ve Zlínském kraji a celé ČR. Při srovnávání konkrétních údajů je průměrně 20 % obyvatelstva v České republice ve věku 65+ a v rámci sledovaného území se jedná o průměrnou hodnotu 21 %. Se zvyšujícím se počtem této věkové kategorie roste tlak na obce s poptávkou po pečovatelských službách a domech pro seniory.

Dalším často používaným ukazatelem věkové struktury obyvatelstva je index stáří, který vyjadřuje, kolik je v populaci obyvatel ve věku 60 let a více na 100 dětí ve věku 0-14 let. Vypočítá se jako poměr počtu obyvatel ve věku 65 a více let k počtu dětí ve věku 0-14 let. Index stáří vykazuje rostoucí charakter. Za poslední tři roky (2019-2017) se index stáří zvýšil z hodnoty 142,76 na hodnotu 148,60. Vývoj indexu stáří logicky kopíruje vývoj ve věkové struktuře obyvatelstva území MAS. Zlínský kraj se řadí mezi kraje s nejvyšším indexem stáří. V roce 2017 hodnota dosáhla 133, což je nižší než v území MAS Bojkovska. Průměrná hodnota v ČR činí 122.

Z hlediska vzdělanostní struktury obyvatelstva ČR dochází ke snižování obyvatel se středním vzděláním, vyšším odborným i vysokoškolským vzděláním. Naopak nárůst je zaznamenán u vzdělání základního. Tento vývoj je podpořen dlouhodobě snižující se natalitou. Na území MAS byla vzdělanostní struktura naposledy sledována v roce 2011 při Sčítání lidu, domů a bytů, proto údaje nelze srovnat. V tomto roce u věkové kategorie 15+ bylo převažující obyvatelstvo se středním vzděláním s výučním listem (41 %), následovalo obyvatelstvo se středním vzděláním s maturitou (25 %). Základnímu vzdělání se přihlásilo 23 % a pouhých 8 % dosáhlo vysokoškolské vzdělání.



Výrazným aspektem je lokalizace obcí na území Bílých Karpat, na kterém se rozpíná většina obcí (vyjma obce Šumice, Rudice, Nezdenice). Totožné území leží také z velké části v oblasti Natura 2000. Region je také pro nejpestřejší a nejpočetnější zastoupení orchidejí na svém území ve střední Evropě od roku 1996 mezinárodní organizací UNESCO zařazeno na seznamu biosférických rezervací. Tato skutečnost nahrává tvorbě nabídky zejména v oblasti cestovního ruchu. Existence CHKO Bílé Karpaty však na druhé straně představuje řadu omezení podnikatelských aktivit.

Z procentuálního zastoupení ekonomických subjektů podle odvětví vyplývá, že nejvíce subjektů na území MAS je zaměřeno na tyto čtyři odvětví:

- Těžba a průmysl (18 %)
- Zpracovatelský průmysl (17 %)
- Zemědělství, lesnictví a rybářství (12 %)
- Stavebnictví (14 %)

Další obory jsou zastoupeny v menší míře. Z hlediska právní subjektivity na území drtivě převažují živnostníci (45 %) a následující obchodní společnosti a zemědělství podnikatelé.

Díky databázi ARES (Administrativní registr ekonomických subjektů) Ministerstva financí lze sledovat počet ekonomických subjektů na území celé ČR. Nejvyšší počet ekonomických subjektů v dotčeném území byl dosažen ve městě Bojkovice a následně obec Šumice. Ostatní obce území dosahují nižšího počtu ekonomických subjektů (v průměru 100 na obec). V porovnání s minulým programových období nedošlo k významné změně v celkovém počtu ekonomických subjektů ani v rozložení činnosti mezi jednotlivé druhy subjektů. Naprostou většinu ve všech obcích tvoří živnostníci, následně obchodní společnosti a zemědělství podnikatelé.

Při pohledu na obecnou míru nezaměstnanosti nejvyšší čísla vykazují obce s nejnižším počet ekonomických subjektů. Mezi lety 2017 až 2019 došlo ke kolísavému vývoji. Skoro všechny obce snížily v roce 2018 tuto míru nezaměstnanosti, která však opět narostla v roce 2019. Průměrná hodnota k roku 2019 činí 2,55. Obecně ve Zlínském kraji od hospodářské krize v roce 2008 dochází k poklesu míry nezaměstnanosti a k roku 2019 vykazuje hodnotu 2,0, stejná hodnota je i v rámci celé ČR. Typickým jevem v území je vyjíždka z obce za zaměstnání. Za prací na území MAS Bojkovska dojíždí každým rokem v průměru 40 % ekonomicky aktivního obyvatelstva, což je pouze o procento méně než průměr ve Zlínském Kraji.

Mezi nejvýznamnější zaměstnavatele bezpochyb patří ZEVETA Bojkovice, a.s., Moravia Cans, Albo Schlenk, s.r.o. či TVD technická výroba, a.s. Typickým odvětvím na území je zemědělská výroba s navazující potravinářskou výrobou. Zemědělskou výrobu podporuje venkovský charakter prostoru s omezením území, které spadají do CHKO Bílé Karpaty. Zemědělství podnikatelé čelí nepříznivým klimatickým podmínkám, problémům s přemnožením hrabošů, divočáků a dalších. Mezi další problémy všech ekonomických subjektů patří špatný technický stav průmyslových objektů, nedostatečná moderní technologická vybavenost, nedostatek volné plochy pro rozvoj vlastních činností, omezené příležitosti v čerpání dotací či finančních podpor a dostatek kvalitní lidské kapacity. Nedostatkem financí se také zvyšuje počet nevyužívaných, zchátralých zemědělských a podnikatelských areálů v krajině. V současné době nejen podnikatelské subjekty čelí epidemiologické situaci, což vyžaduje další investic.

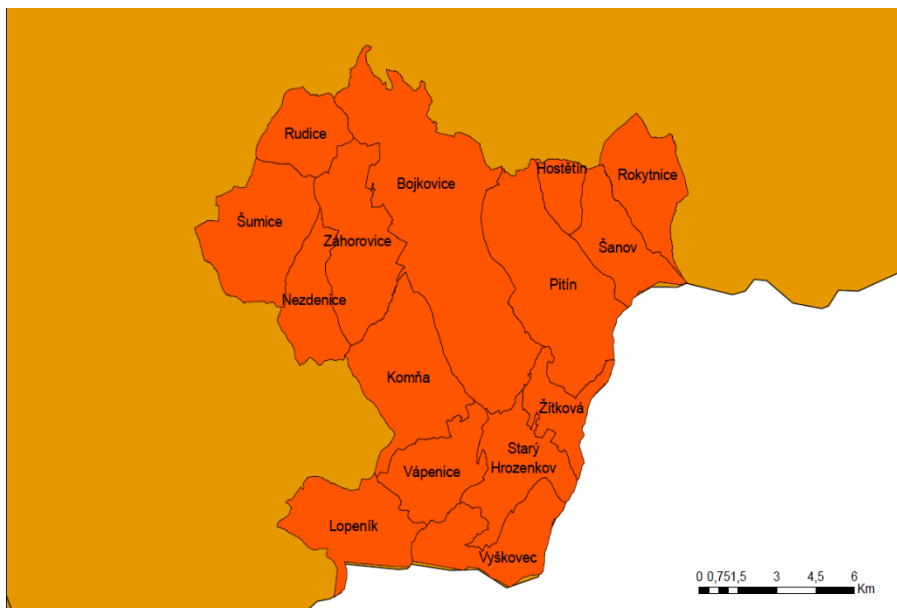




## 1.2 Mapové zobrazení území působnosti MAS

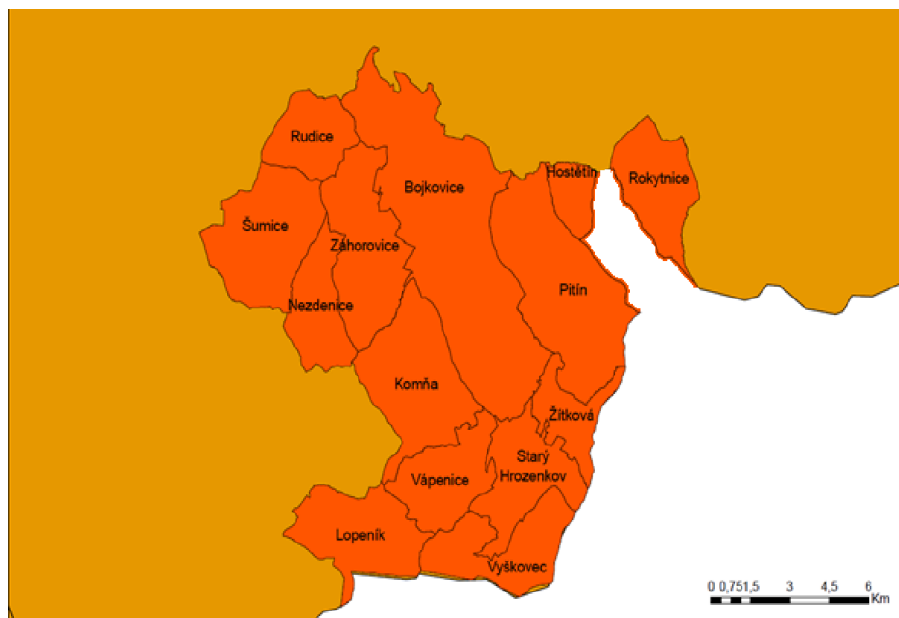
Pro období 2021-2027 došlo ke změně území působnosti. Změna (odchod obce Šanov) je znázorněna na obrázku č. 1 a mapě č.2.

Obrázek č. 1 Území působnosti MAS Bojkovska s vyznačením hranic obcí pro období 2014- 2020



Zdroj: vlastní zpracování

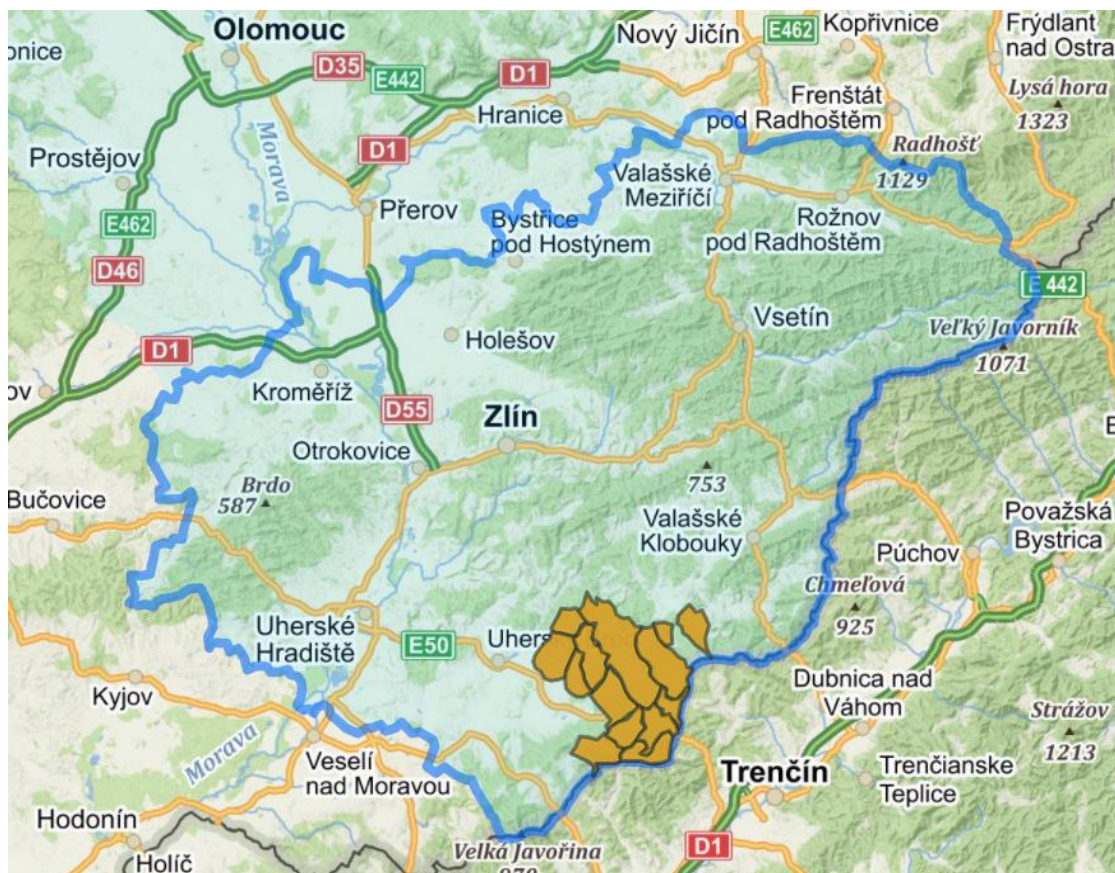
Obrázek č. 2 Území působnosti MAS Bojkovska s vyznačením hranic obcí pro období 2021-2027



Zdroj: vlastní zpracování



Obrázek č. 3 Území působnosti MAS Bojkovska s vyznačením hranic obcí pro období 2021-2027



Zdroj: [www.mapy.cz](http://www.mapy.cz)



EVROPSKÁ UNIE  
Evropský fond pro regionální rozvoj  
Integrovaný regionální operační program



MINISTERSTVO  
PRO MÍSTNÍ  
ROZVOJ ČR



EVROPSKÁ UNIE  
Evropský fond pro regionální rozvoj  
Integrovaný regionální operační program



MINISTERSTVO  
PRO MÍSTNÍ  
ROZVOJ ČR

## 1.3 Popis zahrnutí komunity do tvorby strategie

### 1.3.1 Popis historie a zkušeností MAS

MAS Bojkovska zpracovala Strategický plán Leader na období 2007-2013, ten bohužel nebyl podpořen. I přes tento neúspěch se MAS snažila stále realizovat svou činnost na poli rozvoje regionu. Významným rokem je rok 2014, kdy MAS Bojkovska získala dotaci na projekt „PODPORA VZNIKU STRATEGIE KOMUNITNĚ VEDENÉHO MÍSTNÍHO ROZVOJE PRO ÚZEMÍ MAS BOJKOVSKA“. Cílem projektu bylo vytvoření kvalitní strategie komunitně vedeného místního rozvoje pro území MAS Bojkovska pro období 2014 – 2020 a nastavení a zajištění mechanismů implementace strategií tak, aby v daném území došlo k dalšímu kvalitativnímu rozvoji a pozitivní změně v území. V roce 2015 získala MAS Osvědčení o standardizaci, následně podala žádost o podporu integrované strategie zpracované na základě komunitního projednání v území. Na základě schválené strategie umožnila MAS žadatelům na svém území ve stávajícím programovém období (2014–2020) čerpat prostředky z Integrovaného regionálního operačního programu (17,2 mil. Kč), Programu rozvoje venkova (10,5 mil. Kč) a Operačního programu Životní prostředí (2,6 mil. Kč). MAS Bojkovska využila možnosti a navýšila alokaci v OPŽP o 2 mil. Kč. Dále díky úspěšnému čerpání dle plánu přijala finanční bonus v PRV a to 5,6 mil. Kč a v IROP o 1,4 mil. Kč. Při podrobnějším pohledu na Program rozvoje venkova MAS vyhlásila celkem 10 výzev, z toho bylo úspěšně ukončených 7. Při srovnání počtu žadatelů, je neúspěšnější zemědělský sektor, kdy bylo podpořeno okolo dvaceti zemědělských žadatelů, zde se projevil trend menších projektů s nižší finanční náročností. Naopak nejvyšší alokace byla vyčerpána v rámci podnikatelské činnosti. Integrovaný regionální operační program podpořil celkem 4 vzdělávací zařízení a napomohl třem obcím zvýšit bezpečnost dopravy v jejich obci. Nejvyšší alokace mířila do města Bojkovice, kde je situováno centrum podnikatelské činnosti.

Území působnosti MAS v programovém období 2014–2020 zahrnuje 14 obcí a 1 město. Územní působnosti MAS se v období 2021–2027 oproti období 2014–2020 změnilo, nyní územní působnost tvoří 13 obcí a 1 město. Obec Šanov se rozhodla o odchod z území. S obcí Šanov se po celou dobu realizace SCLLD nepodařilo navázat spolupráci s vedením obce, které se i přes čerpání místních aktérů z MAS rozhodlo územní působnost neprodloužit.

### 1.3.2 Popis zapojení komunity a relevantních aktérů místního rozvoje do tvorby SCLLD

Úvodním krokem komunitního projednávání bylo informování zástupců samospráv o přípravě SCLLD pro období 2021+. Informace o následujícím programovém období předsedkyně MAS předala na pravidelném zasedání SMO Bojkovsko 12.03.2020. Následně kancelář MAS oslovila obce k vyslovení územní působnosti e-mailovou formou s příloženou prezentací se všemi potřebnými informacemi. Kancelář MAS se také zúčastnila jednání zastupitelstva, které projednávalo územní působnost, například v obci Vápenice. Po zajištění územní působnosti období 2021+ MAS zorganizovala dvě setkání veřejného sektoru. Hlavním důvodem setkání bylo seznámení veřejného sektoru se strukturou Strategie a řízená debata nad rozvojovými potřebami v území. Výstupem jednání byla struktura rozvojových potřeb podložena zkušenostmi a fakty z území MAS. Dále proběhl sběr projektových záměrů a námětů. Každý účastník měl možnost napsat projektový záměr, který by rád realizoval v budoucím období a přiřadit je k navrženým oblastem.



Kromě projednávání s veřejným sektorem MAS pořádala veřejné projednání SCLLD 2021+, které se uskutečnilo dne 24.08.2020. Hlavním cílem jednání bylo představit veřejnosti činnosti MAS, strukturu plánované Strategie, a společnými silami definovat oblasti rozvojových potřeb. Výstupem jednání byla rozšířena struktura rozvojových potřeb o další oblasti.

Tvorba Strategie byla ovlivněna pandemickou situací a nouzovým stavem České republiky, proto následující formy probíhají e-mailovou formou. SCLLD byla zaslána k připomínkování od 10.-14.5.2021.

Tabulka 2 Zapojení komunity do tvorby SCLLD

<b>Metoda zapojení</b>	Účast na SMO Bojkovsko	Projednání SCLLD 2021+ s veřejným sektorem	Veřejné projednání SCLLD 2021+	Projednání SCLLD 2021+ s veřejným sektorem	Sběr projektových záměrů na webu MAS	E-mailované oslovení veřejného sektoru k doplnění projektových potřeb v území	E-mailované oslovení pracovní skupiny k doplnění projektových potřeb v území	Připomínkování veřejností
<b>Datum (období) provedení</b>	12.03.2020	20.06.2020	20.08.2020	02.09.2020	01.09.2020 – 31.03.2021	23.02.2021 – 05.03.2021	23.02.2021 – 05.03.2021	10.-14.5.2021

Zdroj: vlastní zpracování

### 1.3.3 Odkaz na úložiště záznamů

Doklady o zapojení komunity jsou samostatnou přílohou SCLLD, resp. příslušné žádosti v MS2014+.



## 2. Analytická část

### 2.1 Analýza rozvojových potřeb a rozvojového potenciálu území působnosti MAS

Tabulka 3 Analýza rozvojových potřeb

Rozvojová potřeba	Popis potřeby pro rozvoj území
A. Nezaměstnanost	<p>Obce na území MAS vykazují v průměru nižší obecnou míru nezaměstnanosti v porovnání se Zlínským krajem. I přesto jsou na území obce, které vykazují dlouhodobě vyšší míra nezaměstnanosti, což je způsobeno zejména nesouladem v nabídce a poptávce po práci. Dalšími faktory je špatná dopravní dostupnost a nízká kvalifikace uchazečů o zaměstnání. Problémem je vyšší podíl nezaměstnaných v odlehlých obcích u hranic se Slovenskem. Poměrně vysoká je i vyjížďka do zaměstnání z obcí MAS do lokálních center pro zajištění služeb. Zatímco počet uchazečů o zaměstnání dosahuje v obcích v součtu hodnot v řádech tisíců, nabídka volných pracovních míst je minimální. Lze předpokládat, že vlivem negativních dopadů souvisejících s poklesem ekonomiky a protiepidemiologických opatření dojde pravděpodobně k růstu nezaměstnanosti. V území je potřeba podpořit zaměstnanost formou střednědobých pracovních úvazků, a tím zajistit stabilní a kvalifikovanou pracovní sílu. Dále podpořit inovace a technologický pokrok napříč sektory ekonomiky. Podpořit zkvalitnění pracovního prostředí, udržitelnost stávajících pracovníků a posílit jejich kvalifikaci.</p> <p>Investice do podpory zaměstnanosti v území zvýší ekonomickou aktivitu území, zlepši podmínky pro zakládání nových a provoz stávajících podnikatelských subjektů, zvýšení zaměstnanosti cílových skupin a konkurenceschopnost regionu. Přínosem by také mohla být nižší dojížďka do zaměstnání a udržitelná pracovní síla.</p>
B. Bezpečná doprava	<p>V území působnosti MAS téměř neustále dochází k investicím do dopravní infrastruktury. K nedostatkům však náleží nedostatek parkovacích míst, a to jak pro obyvatele, tak pro návštěvníky. Nedostatečná je též infrastruktura pro cyklo dopravu, a to jak mezi obcemi MAS, tak propojující území MAS s okolními obcemi. Je potřeba budovat samostatné cyklostezky, zabezpečit jejich křížení s jinými módy dopravy, zajistit bezpečná stání pro kola (např. u úřadů, atraktivit, autobusových zastávek i vlakových stanic). Problematický je také přístup pro cyklisty a pěší k železniční stanici, který limituje významnější využití této formy veřejné dopravy. Na autobusových zastávkách absentiují bezpečnostní prvky typu bezbariérových nástupišť, osvětlení a přístřešků. V řadě ulic dosud chybí chodníky pro pěší.</p> <p>Investice do zvýšení bezpečnosti dopravy napomohou lepší dostupnosti jak samotných obcí, tak širšího území. Vytvoří podmínky pro snížení zátěže území individuální automobilovou dopravou, omezí střety mezi jednotlivými dopravními módy, zpřístupní veřejnou dopravu osobám s omezením pohybu, zvýší atraktivitu cyklo, pěší a veřejné dopravy, čímž umožní lepší dostupnost území pro širší cílové skupiny obyvatel i návštěvníků</p>
C. Posílení dostupnosti a kvality vzdělávání	<p>Vzdělávací zařízení v území musí reagovat na moderní postupy vzdělávání, nároky žáků a trhu práce. Vzdělávací zařízení vyžadují rozsáhlé opravy budov, obnovu či zakoupení nového vybavení odborných učeben, laboratoří, dílen a pozemků pro výuku, rekonstrukci a vybavení vzdělávacích zařízení pro výuku cizích jazyků, používání digitálních technologií, výuky přírodních věd, řemeslných oborů, finanční gramotnosti a dalších kompetencí. Dále úprava budov a učeben pro žáky se speciálními vzdělávacími potřebami a pro potřeby vzdělávání v rámci konceptu celoživotního učení, zajištění vnitřní konektivity a připojení k internetu, navýšování třídních kapacit v místech potřeby, podpora dětských klubů a zaměstnaneckých školek. V návaznosti na současnou situaci je potřeba zajistit kvalitní digitální pomůcky vhodné pro učení z domova. Spolu se vzděláváním je nutno podporovat i zájmové a neformální vzdělávání v území. V území je potřeba nové vybavení pro organizace zájmových kroužků, příměstské tábory, projektové dny a další. Mimo jiné je nutno podpořit kvalifikaci učitelů a zajistit příjemné pracovní místo v zařízení formou kabinetů, včetně jejich vybavení.</p>



	<p>Výsledkem investic do vzdělávacích institucí je vyšší kvalita studia a zajištění příznivého prostředí pro vzdělávání. Zvýšený zájem o studium a odborné předměty s uplatněním na trhu práce. Nákup moderních pomůcek do MŠ dojde k rozvoji a pozitivnímu vývoji dětí. Podporou neformálního vzdělávání dojde k zkvalitnění nabídky volnočasových aktivit.</p>
<i>D.</i> Veřejné prostranství a budovy	<p>Veřejné budovy v území již mají svoji minulost a stav řady zařízení není plně vyhovující a vyžaduje náročné investice. V obcích jsou požadovány opravy či výstavby nových sportovních zařízení, kulturních budov, obecních úřadů, zastávek veřejné dopravy a dalších. Často v těchto územích není zajištěna bezbariérovost, kterou je nutno vytvořit. Dále rekonstrukce, modernizace a zpřístupnění veřejných budov, výstavba nových budov, snižování energetické náročnosti, revitalizace obecního majetku (hřiště, hřbitovy, apod.), revitalizace intravilánu obcí, výsadba zeleně, nákup a obnova mobiliáře, vybudování relaxačních zón, orientačních systémů, technika na údržbu veřejných prostranství, obecní automobily, vybavení obecních úřadů, moderní technika pro obecní účely. Řada obcí v území také řeší zajištění internetového připojení s využitím nejmodernějších metod.</p> <p>Zkvalitněním veřejných budov dojde k lepšímu uspokojení obyvatelstva a také zkvalitnění života obyvatel v obci. Rekonstrukce či výstavby modernějších budov budou reflektovat současnou potřebu. Investice do intravilánu obce spolu s výsadbou zeleně zajistí příjemné prostředí v obci s využitím všech věkových kategorií. Obecní úřady po rekonstrukci či nakoupením nového vybavení budou tvořit lepší pracovní zázemí, úsporu času a lépe uspokojí nároky obyvatelstva.</p>
<i>E.</i> Zdravotní služby	<p>Podpora dostupnosti a kvality zdravotnických služeb zejména v malých obcích, rozšíření jejich kapacity, modernizace pracovišť, nezbytné stavební úpravy, pořízení přístrojového vybavení, motivace lékařů, zdravotnického personálu a lékáren k působení v regionu, apod.</p> <p>Rozšířením a modernizací zdravotních služeb dojde k uspokojení obyvatelstva a snížení nutnosti vycestovávat z území obce pro lékařskou pomoc. Vzhledem ke stárnutí obyvatelstva je nutno posílit zdravotní služby a rozšířit jejich nabídku v našem území.</p>
<i>F.</i> Sídelní struktura	<p>Zvyšující nápor ze strany obyvatel na výstavbu bytových jednotek či domů v obcích vede k hledání nových vhodných parcel. V obcích je nutno zafinancovat kompletní zasíťování těchto parcel a zajistit uspokojení obyvatel a nově příchozích. Obce také trápí zchátralé budovy tzv. brownfields, které je nutno odstranit, případně znovu využít. V současné době vyžaduje technický stav kanalizační sítě rekonstrukci, případně vybudování dalších stok, přečerpávacích stanic a čistíren odpadních vod, atd. Současné čištění odpadních vod je zajištěno buď to napojení na čistírnu odpadních vod, předčištěním septikem nebo odvozem do žump.</p> <p>Zasíťováním nových pozemků dojde přílivu obyvatelstva a uspokojením poptávky po výstavbě. Vyřešení problémů brownfield vyřeší problémy s nimi spojené. Investice do kanalizační sítě a čističek odpadních vod má pozitivní vliv jak na kvalitu života v obci, tak na životní prostředí.</p>
<i>G.</i> Podnikání	<p>Na území je situováno mnoho podnikatelských subjektů (ze všech sektorů ekonomiky), kteří volají po podpoře ve smyslu nákupu nových strojů, zařízení, technologií, využívání inovativních prvků. Dále po podpoře uvádění produktů na trh, podpora zakládání nových podniků, podnikatelské inkubátory, včetně jejich propagace. Mezi potřeby se řadí také investice do budov, tvorby či oprav kanceláří, včetně jejich moderního vybavení. Problémy jsou spatřeny také v nízké kvalitaci pracovní síly, proto je potřeba podpořit vzdělávací kurzy, rekvalifikační kurzy, podpora sdílených pracovních míst, podpora znevýhodněných osob na trhu práce a zvyšování odborné úrovně zaměstnanců, včetně podpory spolupráce se školami.</p> <p>Zkvalitnění podnikatelského prostředí přispěje k vytvoření stabilního a konkurenceschopného podnikatelského prostředí, přilákání nových podnikatelů a tím se také podpoří tvorba nových pracovních míst ve sledované oblasti. Vzdělávací a jiné programy zajistí potřebnou kvalifikaci a zamezí odlivu pracovní síly.</p>
<i>H.</i> Ochrana zemědělské a lesnické krajiny	<p>Sucho, klimatické změny, negativní působení člověka v krajině a také působení zemědělské a lesnické činnosti jsou problémem v území. Dále nedotažené pozemkové úpravy. V území je nutno podpořit diverzifikace krajiny v souvislosti s udržitelným zemědělstvím a lesnictvím. Zavedení prvků prevence eroze a degradace půdy, zlepšování vodního prostředí v krajině. Optimalizace zemědělské a lesnické infrastruktury a podpora mimoprodukčních funkcí lesů. Zvýšení životaschopnosti lesů například po kalamitách, povodních apod. Změna způsobu hospodaření v lesích. Naši krajinu často trápí přemnožení určitých druhů živočichů, se kterými podnikatelé musí bojovat, pro zachování své úrody.</p> <p>Realizace opatření v této oblasti povede ke zvýšení ochrany zemědělské a lesnické krajiny a ke zlepšení hospodaření s půdou a lesy.</p>



<p>I. Rozvoj infrastruktury zemědělství a lesnictví</p>	<p>Podnikající v území disponují nevyhovujícím zázemím, stroji, technologiemi a infrastrukturou v zemědělství a lesnictví. Častou jsou nevyjasněné majetkové vztahy a neefektivní spolupráce mezi subjekty na venkově. Investice jsou potřeba do zlepšení stavu hmotného majetku, obnova strojního vybavení a technologií a zlepšení tech. infrastruktury v zemědělství a lesnictví. Dále podpora ekologického zemědělství. Podpora retence vody v krajině a meliorací v činnosti zemědělských a lesnických subjektů. Podpora spolupráce a komunitních řešení mezi podniky navzájem a taktéž mezi podniky a veřejným a neziskovým sektorem.</p> <p>Dopad naplnění uvedených potřeb se pozitivně projeví v rozvoji zemědělské a lesnické infrastruktury vč. zlepšení image venkova.</p>
<p>J. Zajištění efektivní propagace podnikatelských subjektů a aktivit v regionu</p>	<p>I přes atraktivní příležitosti je území MAS stále poměrně neznámým územím. Podpora je třeba v „nalákání“ nových podnikatelů, ale také investovat do stávající podnikatelské činnosti. V souvislosti tím podpořit také regionální značky a regionální podnikatele.</p> <p>Naplnění této potřeby povede ke zvýšení povědomí o území a možného navázání nových kontaktů mezi podnikateli a posílení regionálních produktů.</p>
<p>K. Sociální služby/bydlení</p>	<p>V regionu je nabídka tradičních sociálních služeb – domov důchodců, domov s pečovatelskou službou, avšak nejsou zde nabízeny moderní formy bydlení seniorů či sociálně vyloučených obyvatel – tzv. sociální bydlení. V zařízeních, které se na území nacházejí, převyšuje poptávka nad kapacitou. Stav budov není vyhovující a je potřeba také rozšíření služeb (např. terénních) a nákup pomůcek, ať už pro školství, zdravotnictví, tak i pro sociální služby. Převyšující poptávku a stárnutí obyvatelstva je potřeba vyřešit přestavbou, výstavbou či rekonstrukcí takovýchto zařízení, které dokáží zajistit dlouhodobou a odbornou péči o starší obyvatelstvo. Nutno je také zajistit dostatečné množství kvalifikované pracovní síly pro tyto druhy zařízení a kvalitní vybavení.</p> <p>Výstavba uspokojí vysokou poptávku a zajistí kvalitní zázemí pro zmíněné cílové skupiny. Zvýší se kvalita a rozvoj poskytovaných služeb.</p>
<p>L. Kulturní a přírodní hodnoty</p>	<p>Území disponuje řadou kulturních i přírodních památek, které však vyžadují svoji péči. Takováto místa v území jsou turisticky atraktivní, bohužel jejich potenciál není zcela využit. Je nutno zainvestovat do turistické infrastruktury a služeb, zejména do kapacit ubytovacích zařízení. Dále do obnovy a kulturních a přírodních památek. Pro úspěšný cestovní ruch je potřeba podpořit také marketingové aktivity a informační centra. Svoji důležitost hraje také podpora turistické infrastruktury – cyklostezky, cyklotrasy, podpora rekreační funkce lesa, značení stezek, památek, zajímavostí, fitness prvky, odpočinkové stanoviště, podpora různých forem cestovního ruchu – agroturistika.</p> <p>Péče o kulturní a přírodní památky zachová jejich hodnotu i pro další generace. Mimo jiné dojde k uchování a rozvoji tradic. Kulturní a přírodní hodnoty také podpoří cestovní ruch v území.</p>
<p>M. Životní prostředí</p>	<p>Péče o krajinu je důležitým úkolem každé obce. Je nutno bojovat se znečištěním území (ovzduší, voda), budovat protipovodňové a protierozní opatření a myslet také na vzdělávání a environmentální osvěty mezi občany. V území je potřeba obnova rybníků, vodních nádrží, studánek nebo pramenišť, zdroje pitné vody, zavlažovací systémy, snížení množství vypouštěného znečištění do povrchových i podzemních vod, obnova přirozeného vodního režimu v krajině, ochrana vodních útvarů a podzemních vod, regulace zadržování vody v krajině. Budování komunitních zahrad, podpora ekologického zemědělství, ochrana ohrožených druhů živočichů. Výsadba dřevin na nelesní půdě, podpora výsadby tradičních dřevin a jejich značení, podpora krajiny tvorby zachováním typických krajinných prvků jako např. mezí, polních remízků, větrolamů apod. a péče o tyto prvky při obhospodařování jednotlivých zemědělských bloků., podpora výsadby soliterních stromů a porostů na loukách nebo regenerace alejí a zeleně, rekonstrukce a budování polních a lesních cest včetně vybavení, osvěta v oblasti průchodnosti krajiny, založení, obnova a péče o krajinné prvky, Investice do ochrany melioračních a zpevňujících dřevin, zvyšování biodiverzity, realizace komplexních pozemkových úprav. Snížení energetické náročnosti u veřejných budov a u veřejného osvětlení, podpora ekologického vytápění a modernizace zdrojů a rozvodů, zlepšení kvality ovzduší a energetické úspory, snižování emisí vyprodukovaných v rodinných domech, ekologičtější formy vytápění.</p> <p>Výstupem realizace výše zmíněných opatření je příznivé a soběstačné území s energetickou úsporou a s pozitivním vlivem na životní prostředí – vzduch i voda.</p>
<p>N. Odpadové hospodářství</p>	<p>Zvýšení energetického využití odpadů jako zdroje surovin, podpora a rozvoj systému sběru, shromažďování a skladování nebezpečných a zdravotnických odpadů, odstraňování nepovolených skládek, rekultivace starých skládek, výstavba a modernizace zařízení pro sběr, třídění a úpravu odpadů (systémy pro sběr, svoz a separaci odpadů a bioodpadů,</p>





	<p>sběrné dvory a sklady komunálního odpadu, systémy pro separaci komunálních odpadů, nadzemní a podzemní kontejnery včetně související infrastruktury), výstavba a modernizace zařízení pro materiálové využití odpadů (např. kompostárny a jiná vhodná zařízení pro materiálové využití odpadů), osvěta v problematice odpadového hospodářství.</p> <p>Zajištění vyššího využití odpadů povede k nižší zátěži prostředí a snížení ekologické zátěže. Osvěta a snadnější přístup k zařízení pro sběr povede k eliminaci černých skládek.</p>
<i>O.</i> Spolkové činnosti	<p>Spolky disponují základním vybavením pro své fungování (technické i materiální), ale pro dlouhodobé pokračování jejich činnosti, rozšíření členské základny a kvalitnější výkon činnosti většina z nich potřebuje stávající vybavení obnovit, modernizovat či rozšířit. Některé spolky potřebují vybudovat nové zázemí. Dále je nutno podpořit knihovny, hasičské sbory či muzea apod. Buď vybudováním nového zázemí či zakoupením modernějšího a inovativnějšího vybavení.</p> <p>Budování zázemí pro spolkovou činnost, které ještě více podpoří jejich fungování. Pozitivní vliv je také spatřen v práci s dětmi a možnost trávit volný čas.</p>
<i>P.</i> Chytrý venkov	<p>Venkov a venkovský prostor prochází v porovnání s městy odlišným vývojem v závislosti na řadě různých faktorů. V mnoha oblastech obce zaostávají nad velkými městy, jeden z nich jsou prvky Smart City. Digitální technologie jsou jedním z možných nástrojů rozvoje, které však obec bez finanční podpory není schopna zafinancovat.</p> <p>Zavedením prvků moderních informačních technologií dojde k propojení starostů a lokálních aktérů, vyšší kvalitě života na venkově, jeho atraktivitě, environmentální a socioekonomické udržitelnosti.</p>
<i>Q.</i> Cestovní ruch	<p>Na území se nachází mnoho turisticky velmi vyhledávaných oblastí. Zdejší cestovní ruch je založen na unikátním kulturním a přírodním bohatství. Mezi nejvíce problematické oblasti však patří ubytovací kapacity, které jsou v průběhu sezóny nedostatečné a služby nespĺňují nároky turistů. Investice jsou nutné k rozšiřování kapacit a vybudování kvalitního zázemí s doplňkovou infrastrukturou. Pro kvalitní cestovní ruch je nutno také investovat do kvalitní propagace a moderních druhů turistiky. Mezi služby, které je nutno posílit se řadí také stravování a pohostinství, které s tím bezprostředně souvisí.</p> <p>Vybudování nového zázemí, navýšení kapacity a zkvalitnění stávajících zařízení uspokojí poptávku a napomůže zakraktivnit území. Investice do služeb a propagace napomohou zkvalitnění cestovního ruchu.</p>

Zdroj: vlastní zpracování



### 3. Strategická část

#### 3.1 Strategický rámec

##### 3.1.1 Vize

Dlouhodobá vize představuje stav, kterého by MAS Bojkovska chtěla dosáhnout. Směr, kterým se vydala a jak by území mělo vypadat. Vize vznikla na základě výstupů z jednotlivých komunikačních kanálů.

Vize pro období 21+ zní:

*„MAS Bojkovska je prosperující území, které se vyznačuje dostatkem pracovních příležitostí, kvalitním zázemím pro podnikání a život obyvatel, udržitelně využívá potenciál přírodního a kulturního dědictví a nabízí širokou škálu kulturních a volnočasových aktivit pro všechny.“*

##### 3.1.2 Strategické cíle

Realizaci SCLLD budou naplňovány tři základní strategické cíle:

1. Kvalitní společenský a sociální rozvoj
2. Rozvoj a stabilita regionální ekonomiky
3. Zdravé životní prostředí a šetrné využívání přírodních zdrojů

Každému strategickému cíli odpovídá několik cílů specifických a jim jsou podřazena opatření. Pro tyto strategické cíle byly dále stanoveny monitorovací indikátory znázorněny v tabulce níže.

Tabulka 4 Indikátory na úrovni strategických cílů Strategického rámce SCLLD

Název strategického cíle	Indikátor	Zdroj	Počáteční hodnota 31.12.2019	Konečná hodnota 31.12.2027
Kvalitní společenský a sociální rozvoj	Počet obyvatel na území MAS	ČSÚ	12174	12500
	Počet neziskových organizací	Vlastní internetové šetření	75	80
Rozvoj a stabilita regionální ekonomiky	Nezaměstnanost	ČSÚ	2,28	2,20
	Počet aktivních ekonomických subjektů	ČSÚ	1323	1360
	Počet podpořených podniků	Seznam žadatelů MAS	0	8
Zdravé životní prostředí a šetrné	Koeficient ekologické stability	ČSÚ	2,68	2,60



EVROPSKÁ UNIE  
Evropský fond pro regionální rozvoj  
Integrovaný regionální operační program



MINISTERSTVO  
PRO MÍSTNÍ  
ROZVOJ ČR

využívání přírodních zdrojů	Počet projektů zaměřených na zlepšení ŽP	Seznam žadatelů MAS	0	2
--------------------------------	--	------------------------	---	---

Zdroj: vlastní zpracování



### 3.1.3 Specifické cíle a opatření Strategického rámce

Příklady možných aktivit jednotlivých specifických cílů jsou uvedeny níže.

#### Strategický cíl 1: Kvalitní společenský a sociální rozvoj

##### SC 1.1: Zkvalitnění dopravní a technické infrastruktury

- Rekonstrukce, modernizace a výstavba komunikací II. a III. třídy, místních komunikací, pěších komunikací, zázemí pro hromadnou dopravu, lávek, mostů, propustků a dalších prvků dopravní infrastruktury.
- Zvýšení bezpečnosti obyvatel v dopravním provozu - bezbariérový přístup zastávek, zvuková a jiná signalizace pro nevidomé, přizpůsobení komunikací pro nemotorovou dopravu osobám s omezenou pohyblivostí nebo orientací; - výstavba, modernizace a rekonstrukce komunikací pro pěší v trase nebo v křížení pozemní komunikace; - zvyšování bezpečnosti pěší a automobilové dopravy stavebními úpravami a instalací prvků zklidňujících dopravu.
- Výstavba, modernizace a rekonstrukce komunikací pro cyklisty sloužících k dopravě do zaměstnání, škol a za službami, nebo napojující se na stávající cyklostezky, včetně doprovodné infrastruktury.
- Realizace doprovodné cyklistické infrastruktury při vyhrazených komunikacích pro cyklisty s vysokou intenzitou dopravy.
- Podpora infrastruktury pro rozvoj alternativních způsobů dopravy (dobíjení elektromobily, CNG stanice...)
- Zkvalitnění hromadné dopravy a jejího zázemí.
- Podpora využívání a pořízování nízkoemisních a bezemisních vozidel.
- Zajištění dostatečného množství parkovacích míst v centrech obcí a u veřejných budov.
- Zavádění inovativních řešení v oblasti rozvoje, udržitelnosti a bezpečnosti dopravy.

##### SC 1.2: Zkvalitnit infrastrukturu a vybavenost pro volnočasové aktivity

- Podpora zkvalitnění a rozšíření infrastruktury a vybavení zájmového a neformálního vzdělávání.
- Podpora vzdělávání pedagogů a školitelů v oblasti neformálního a zájmového vzdělávání.
- Podpora inovativních řešení ve vzdělávání.
- Podpora celoživotního vzdělávání.

##### SC 1.3: Modernizovat a rozvíjet občanskou vybavenost a služby v obcích

- Výstavby, opravy a rekonstrukce budov a zařízení pro veřejné služby, včetně zařízení pro kulturní, sportovní, volnočasové, spolkové a jiné komunitní aktivity obyvatel (včetně knihoven, komunitních center a veřejných budov), včetně modernizace zázemí a vybavení.
- Podpora a rozšiřování zařízení a infrastruktury komunitního vzdělávání.
- Výstavba, rekonstrukce, modernizace a vybavení objektů církví a církevních organizací, které nejsou kulturními památkami (modlitebny, fary), dále pak hřbitovy, smuteční síně apod.
- Podpora a pořádání společenských, kulturních a sportovních aktivit.
- Podpora a uchování místních tradic.
- Zajištění nabídky aktivit směřujících k sociálnímu začleňování.

##### SC 1.4: Dostatečné kapacity zařízení sociálních a zdravotních služeb a podpora sociální začleňování

- Infrastruktura pro dostupnost a rozvoj sociální služby – podporován bude nákup zařízení a vybavení a stavební úpravy, které vytvoří podmínky pro kvalitní poskytování sociálních služeb, obnovu a zkvalitnění materiálně-technické základny stávajících služeb sociální práce s cílovými skupinami.
- Vybudování zázemí pro terénní služby, vybavení zařízení, které umožňuje práci v obtížně dostupných lokalitách, pořízení vybavení mobilního týmu pro poskytování zdravotně sociální pomoci ve vyloučených lokalitách, nebo vybudování zázemí pro realizaci fakultativních činností v ambulantní skupinové formě terénních služeb sociální prevence či odborného sociálního poradenství.
- Vznik či rozšíření stávajících terénních, pobytových a ambulantních sociálních služeb.
- Rozšíření nabídky umístění seniorů do pobytových i ambulantních zařízení: centra denních služeb, denní stacionáře, týdenní stacionáře, domovy pro seniory, domovy se zvláštním režimem apod.
- Zvýšení nabídky možností zprostředkování pomoci a poradenství sociálně vyloučeným skupinám osob pro jejich možné zlepšení životních podmínek, především v oblasti úrovně bydlení, zaměstnanosti, nízké zadluženosti a vzdělání. Podpora krizové pomoci ohroženým osobám.



- Podpora rozvoje (vzdělávání) pracovníků sociálních služeb.
- Podpora sdílené a neformální péče, včetně paliativní a domácí hospicové péče.
- Podpora péče o sociálně slabé rodiny s dětmi a matky/otce samoživitele/ky.

### SC 1.5: Zkvalitnit podobu veřejných prostranství a veřejných budov

- Rekonstrukce, modernizace a zpřístupnění veřejných budov, výstavba nových budov, snižování energetické náročnosti, revitalizace obecního majetku (hřiště, hřbitovy).
- Revitalizace intravilánu obcí, výsadba zeleně, nákup a obnova mobiliáře, orientačních systémů, technika na údržbu veřejných prostranství.
- Podpora a rekonstrukce a rozšíření technické infrastruktury obcí, včetně instalace inovativních prvků (vysokorychlostní internetové připojení, nové veřejné osvětlení...).

### SC 1.6: Infrastruktura pro zvyšování kvality a dostupnosti vzdělávání

- Zkvalitnění a rozšíření vnitřního i venkovního zázemí pro vzdělávání ve školách.
- Zajištění kvalitního vzdělávání v technicko-přírodovědných oborech prostřednictvím modernizace infrastruktury a zařízení.
- Rozvoj a vzdělávání pedagogů ve smyslu získávání kompetencí pro práci se všemi skupinami dětí.
- Zkvalitnění vybavení tříd, pomůcek a kabinetů.
- Podpora uměleckého a celoživotního vzdělávání.
- Zavedení inovativních řešení pomocí ICT.
- Podpora spolupráce škol se sektory ekonomiky.
- Setkávání a síťování škol, sdílení zkušeností a odborných pracovníků.

## Strategický cíl 2: Rozvoj a stabilita regionální ekonomiky

### SC 2.1 Zvýšit konkurenceschopnost podnikatelských subjektů v regionu

- Podpora zavádění inovací, digitalizace a automatizace v nezemědělských podnicích zvyšující konkurenceschopnost místního podnikání.
- Podpora založení nezemědělských činností, včetně podpory zakládání start-upů.
- Podpora obnovy a modernizace vybavení nezemědělských podniků.
- Zlepšení technického stavu průmyslových objektů (včetně infrastrukturních energetických úsporných opatření).
- Zavádění softwarových inovací v podnicích.
- Propojení pořízovaných nebo stávajících technologií za pomoci nejmodernějších komunikačních kanálů a protokolů.
- Podpora vzdělávání a informovanosti nezemědělských podnikatelů.
- Podpora síťování nezemědělských podnikatelů a podpora spolupráce v oblasti využití moderních technologií.

### SC 2.2: Vytvořit podmínky pro zvýšení zaměstnanosti

- Tvorba pracovních míst, flexibilních forem práce, pracovní mentoring, stáže, dostupné zaměstnávání, komunitně prospěšné zaměstnávání, podnikatelské inkubátory, další vzdělávání a edukace.
- Podpora zaměstnanosti skupin jako jsou osoby starší 50 let, osoby se zdravotním hendikepem, osoby dlouhodobě nezaměstnané, osoby po ukončení studií, návrat matek po rodičovské dovolené a další.
- Pracovní poradenství, nástroje aktivní politiky zaměstnanosti, spolupráce s Úřady práce, Agenturou pro sociální začleňování a jinými institucemi a neziskovými organizacemi.
- Vzdělávání dospělých v krátkodobých i dlouhodobých kurzech, večerní maturity, distanční či kombinovanou formou pro rozšíření kvalifikace, osobní rozvoj či zájmové vzdělávání – počítačová gramotnost, finanční gramotnost, občanské kompetence, všeobecné informace a schopnost je získat a rozumět jim, nabídka témat podle zájmu cílových skupin.
- Vzdělávání zaměstnanců ve firmách s cílem zvyšování odborných, jazykových a zákonných kompetencí.
- Tréninkové vzdělávací aktivity, koučink, e-learningové kurzy či interní workshopy ve firmách, odborných firmách, vzdělávacích agenturách pro ekonomicky aktivní uchazeče.



- Tvorba a realizace podnikových vzdělávacích programů, včetně přípravy podnikových lektorů a instruktorů.
- Podpora a poradenství v rozvoji lidských zdrojů v podnicích.
- Tvorba a realizace vzdělávacích, poradenských a informačních programů pro zaměstnance ohrožené propouštěním, v kariérovém poradenství v oblasti služeb zaměstnanosti.

### SC 2.3: Udržitelné zemědělství a lesnictví

- Podpora zavádění inovací a automatizace v zemědělském a lesnickém podnikání.
- Podpora ekologického zemědělství.
- Podpora obnovy a modernizace vybavení zemědělských a lesnických podniků.
- Pořízení mobilních strojů pro zemědělskou a lesní výrobu.
- Výstavba, rekonstrukce a modernizace zemědělských staveb na živočišnou i rostlinnou výrobu, vč. školkařské produkce.
- Podpora technologií a technologických postupů na principu šetrného (ekologického) zemědělství.
- Podpora vzdělávání a informovanosti zemědělských podnikatelů.
- Podpora síťování zemědělských podnikatelů a podpora spolupráce v oblasti využití moderních technologií.
- Pořízení strojů a technologií určených pro hospodaření na lesních pozemcích – stroje a technologie pro obnovu, výchovu a těžbu lesních porostů včetně přibližování, stroje ke zpracování po těžebních zbytků, stroje pro přípravu půdy před zalesněním, stroje, technologie a zařízení pro lesní školkařskou činnost.
- Výstavba či modernizace dřevozpracujících provozoven včetně technologického vybavení.
- Obnova, rekonstrukce a výstavba lesních cest.

### SC 2.4: Modernizace a digitalizace technologií

- Zavádění moderních technologií do řízení měst a obcí s cílem zlepšit kvalitu života a zefektivnit správu věcí veřejných.
- Zavádění moderních technologií do podnikatelského prostředí.

## Strategický cíl 3: Zdravé životní prostředí a šetrné využívání přírodních zdrojů

### SC 3.1: Kvalitní životní prostředí

- Podpora ochrany cenných přírodních lokalit na území MAS.
- Obnova, zachování a rozšíření soustavy ÚSES.
- Podpora opatření zlepšující biodiverzitu životního prostředí regionu a zvýšení ekologické stability území.
- Podpora opatření zlepšující biodiverzitu životního prostředí regionu a zvýšení ekologické stability území.
- Výsadby tradičních druhů porostu.
- Výsev květnatých luk.
- Výsadba starých odrůd ovocných dřevin.
- Výsadby dřevin na nelesní půdě.
- Zlepšení životaschopnosti lesů v území MAS.
- Ochrana vysoce kvalitního zemědělského půdního fondu před erozí – podpora opatření zabraňující větrné a vodní erozi.
- Protipovodňová opatření.
- Zlepšení schopnosti krajiny zadržovat vodu v území realizací přírodě blízkých opatření.
- Podpora opatření adaptace na změnu klimatu.
- Obnova a odbahnění rybníků.
- Údržba polních cest.
- Podpora aktivit zlepšujících životního prostředí v zastavěném území obcí.
- Podpora aktivit vedoucích k úspoře zdrojů a energií ve veřejných budovách.
- Revitalizace veřejných prostranství – staveb krajinářské architektury s budováním zelené infrastruktury měst a obcí, včetně modernizace technické infrastruktury v řešených veřejných prostranstvích.

### SC 3.2: Udržitelný cestovní ruch

- Podpora rekonstrukce, modernizace a rozšíření veřejné infrastruktury cestovního ruchu
- Budování moderních prvků cestovního ruchu s vyšší přidanou hodnotou vycházející a využívající místní tradiční, přírodní, kulturní prostředí a moderních způsobů turistiky.



- Modernizace, výstavba a rozšíření stávajících ubytovacích a stravovacích zařízení.
- Výstavba, modernizace a obnova sportovních zařízení a prvků sloužící návštěvníkům a turistům, které podporují zvýšení atraktivity stávající infrastruktury a regionu – lanové dráhy, familyparky, single tracky, pěší stezky, cyklotrasy, apod.
- Zpřístupnění a zatraktivnění stávajících památek a jejich péče.
- Podpora činností vedoucích ke zvyšování společenské hodnoty lesů.
- Modernizace informačních center v regionu s využitím moderních technologií a poskytováním nových produktů.
- Zkvalitnění systému propagace cestovního ruchu pro území celé MAS.
- Podpora zavádění inovací v cestovním ruchu.
- Podpora tvorby nových produktů v oblasti cestovního ruchu, včetně jejich propagace.

### SC 3.3: Zefektivnit odpadové a vodní hospodářství a nakládání s energiemi

- Podpora odpadového hospodářství – zefektivnění nakládání s odpady. Podpora inovativních řešení v opětovném využití odpadů (cirkulární ekonomika, re-use centra...), případně jejich likvidace.
- Podpora šetrných forem odpadového hospodářství, podpora třídění odpadů.
- Podpora aktivit prevence vzniku odpadů.
- Podpora osvětové a edukační činnosti v oblasti prevence vzniku odpadů, separace a dalšího využití odpadů.
- Podpora řešení svozu a likvidace odpadu v regionu – např. podpora vybudování překladiště odpadu.
- Podpora rekonstrukce a opravy vodovodní sítě.
- Podpora rozšíření zdrojů a infrastruktury pitné vody. Nalezení nových zdrojů pitné vody.
- Zavádění inovací pro snížení spotřeby vody.
- Čištění odpadních vod – rekonstrukce a opravy kanalizací v obcích, odkanalizování obcí, rekonstrukce a intenzifikace ČOV.
- Inteligentní řízení spotřeby energie, včetně energetického hospodářství městských budov a podpory jejich energeticky úsporných řešení.
- Využívání obnovitelných zdrojů energie nebo kombinované výroby elektřiny a tepla a jejich bezpečnou integraci do městské energetické sítě.

### SC 3.4: Rozvoj kulturního prostředí

- Ochrana a obnova nemovitých kulturních památek, drobných sakrálních staveb a dalších prvků spadajících do kulturního dědictví.
- Vybudování a rozvoj infrastruktury pro jejich zpřístupnění a zatraktivnění, úprava jejich okolí včetně parků a zahrad.
- Ochrana a obnova movitých kulturních památek, zlepšování podmínek pro jejich uchování a zpřístupnění i kreativní využití.
- Rekonstrukce muzeí, expozice, depozitáře, technické zázemí, návštěvnická centra, edukační centra, restaurování, vybavení pro konzervaci a restaurování, evidence a dokumentace sbírkových fondů.
- Ochrana a obnova studánek a vodních zdrojů.
- Pořizování a aktualizace rozvojových dokumentů, územních studií, regulačních plánů s cílem implementovat do závazných dokumentů tradiční prvky venkovského rázu.



Tabulka 5 Schéma hierarchie cílů a opatření SCLLD

<i>Strategický cíl</i>	<i>Indikátor strategického cíle</i>	<i>Specifické cíle Rozvojová potřeba</i>	<i>Opatření Strategického rámce Rozvojová potřeba</i>
<p><i>Strategický cíl 1: Kvalitní společenský a sociální rozvoj</i></p>	<p><i>Počet obyvatel na území MAS</i></p> <p><i>Počet neziskových organizací</i></p>	<p>SC 1.1: Zkvalitnění dopravní a technické infrastruktury</p> <p>A. Bezpečná doprava</p>	<p>1.1.1 Podpora udržitelné a bezpečné dopravy</p> <p>A. Bezpečná doprava</p> <hr/> <p>1.1.2 Vybudování a modernizace technické infrastruktury</p> <p>A. Bezpečná doprava</p> <hr/> <p>1.1.3 Obnova místních komunikací a podpora hromadné dopravy</p> <p>A. Bezpečná doprava</p>
		<p>SC 1.2: Zkvalitnit infrastrukturu a vybavenost pro volnočasové aktivity</p> <p>C. Posílení dostupnosti a kvality vzdělávání</p> <p>O. Spolkové činnosti</p> <p>F. Sídlní struktura</p>	<p>1.2.1 Zlepšení podmínek pro volnočasové aktivity</p> <p>C. Posílení dostupnosti a kvality vzdělávání</p> <hr/> <p>1.2.2 Podpora činnosti a akcí neziskových organizací a spolků</p> <p>O. Spolkové činnosti</p> <hr/> <p>1.2.3 Podpora využívání brownfieldů</p> <p>C. Posílení dostupnosti a kvality vzdělávání</p> <hr/> <p>1.2.4 Obnova bytů a rodinných domů včetně zasilování pozemků</p> <p>F. Sídlní struktura</p> <hr/> <p>1.2.5 Rekonstrukce a budování středisek pro spolkovou činnost</p> <p>O. Spolkové činnosti</p>
		<p>SC 1.3: Modernizovat a rozvíjet občanskou vybavenost a služby v obcích</p>	<p>1.3.1 Podpora pořádání kulturních aktivit</p>





<i>Strategický cíl</i>	<i>Indikátor strategického cíle</i>	<i>Specifické cíle Rozvojová potřeba</i>	<i>Opatření Strategického rámce Rozvojová potřeba</i>
		D. Veřejné prostranství a budovy E. Zdravotní služby	1.3.2 Rozvoj infrastruktury pro veřejné služby D. Veřejné prostranství a budovy E. Zdravotní služby
			1.3.3 Podpora rozvoje a obnovy občanské vybavenosti D. Veřejné prostranství a budovy E. Zdravotní služby
		SC 1.4: Dostatečné kapacity zařízení sociálních a zdravotních služeb a podpora sociální začleňování K. Sociální služby/bydlení	1.4.1 Zkvalitnění a rozšiřování sociálních služeb K. Sociální služby/bydlení
			1.4.2 Podpora a rozvoj sociální infrastruktury K. Sociální služby/bydlení
		SC 1.5: Zkvalitnit podobu veřejných prostranství a veřejných budov D. Veřejné prostranství a budovy	1.5.1 Zvyšování kvality a funkčnosti veřejného prostoru v obcích D. Veřejné prostranství a budovy
			1.5.2 Rekonstrukce a obnova veřejných budov D. Veřejné prostranství a budovy
		SC 1.6: Infrastruktura pro zvyšování kvality a dostupnosti vzdělávání C. Posílení dostupnosti a kvality vzdělávání	1.6.1 Rozvoj kvality vzdělávání na všech úrovních C. Posílení dostupnosti a kvality vzdělávání



<i>Strategický cíl</i>	<i>Indikátor strategického cíle</i>	<i>Specifické cíle Rozvojová potřeba</i>	<i>Opatření Strategického rámce Rozvojová potřeba</i>
			1.6.2 Zvýšení dostupnosti vzdělávání včetně neformálního vzdělávání C. Posílení dostupnosti a kvality vzdělávání
<i>Strategický cíl 2: Rozvoj a stabilita regionální ekonomiky</i>	<i>Nezaměstnanost</i>  <i>Počet aktivních ekonomických subjektů</i>  <i>Počet podpořených podniků</i>	SC 2.1 Zvýšit konkurenceschopnost podnikatelských subjektů v regionu G. Podnikání	2.1.1 Podpora zakládání a rozvoje podnikání G- Podnikání
		SC 2.2: Vytvořit podmínky pro zvýšení zaměstnanosti G. Podnikání	2.2.1 Lidské zdroje, rekvalifikace a další vzdělávání G. Podnikání
			2.2.3 Sociální podnikání G. Podnikání
		SC 2.3: Udržitelné zemědělství a lesnictví H. Ochrana zemědělské a lesnické krajiny I. Rozvoj infrastruktury zemědělství a lesnictví	2.3.1 Podpora zemědělských podniků I. Rozvoj infrastruktury zemědělství a lesnictví
			2.3.2 Zpracování a uvádění na trh zemědělských produktů I. Rozvoj infrastruktury zemědělství a lesnictví
			2.3.3 Podpora lesnictví H. Ochrana zemědělské a lesnické krajiny I. Rozvoj infrastruktury zemědělství a lesnictví
SC 2.4: Modernizace a digitalizace technologií P. Chytrý venkov	2.4.1 Rozvoj smart řešení v obcích P. Chytrý venkov		
		SC 3.1: Kvalitní životní prostředí M. Životní prostředí	3.1.1 Zlepšení životního prostředí v nezastavěném území obce M. Životní prostředí



<i>Strategický cíl</i>	<i>Indikátor strategického cíle</i>	<i>Specifické cíle Rozvojová potřeba</i>	<i>Opatření Strategického rámce Rozvojová potřeba</i>
<i>Strategický cíl 3: Zdravé životní prostředí a šetrné využívání přírodních zdrojů</i>	<i>Koeficient ekologické stability</i>  <i>Počet projektů zaměřených na zlepšení ŽP</i>		3.1.2 Zlepšení životního prostředí v zastavěném území obce M. Životní prostředí
		SC 3.2: Udržitelný cestovní ruch O. Cestovní ruch	3.2.1 Zvýšení propagace regionu a regionálních produktů O. Cestovní ruch 3.2.2 Zkvalitnění infrastruktury a služeb cestovního ruchu O. Cestovní ruch
		SC 3.3: Zefektivnit odpadové a vodní hospodářství a nakládání s energiemi M. Životní prostředí N. Odpadové hospodářství	3.3.1 Optimalizace nakládání s odpady N. Odpadové hospodářství 3.3.2 Energetické úspory M. Životní prostředí 3.3.3 Hospodaření s vodními zdroji M. Životní prostředí
		SC 3.4: Rozvoj kulturního prostředí L. Kulturní a přírodní hodnoty	3.4.1 Zachování, obnova a rozvoj kulturního dědictví L. Kulturní a přírodní hodnoty

Zdroj: vlastní zpracování



### 3.2 Vazba na Strategii regionálního rozvoje ČR 21+

Tabulka 6 Naplňování SRR ČR 21+ prostřednictvím opatření Strategického rámce SCLLD

<i>Strategický cíl</i>	<i>Specifické cíle</i>	<i>Opatření Strategického rámce</i>	<i>Specifický cíl SRR ČR 21+</i>
<i>Strategický cíl 1: Kvalitní společenský a sociální rozvoj</i>	SC 1.1: Zkvalitnění dopravní a technické infrastruktury	1.1.1 Podpora udržitelné a bezpečné dopravy	Specifický cíl 3.2 - Zlepšit dopravní dostupnost v rámci regionů
		1.1.2 Vybudování a modernizace technické infrastruktury	Specifický cíl 3.2 - Zlepšit dopravní dostupnost v rámci regionů
		1.1.3 Obnova místních komunikací a podpora hromadné dopravy	Specifický cíl 3.2 - Zlepšit dopravní dostupnost v rámci regionů
	SC 1.2: Zkvalitnit infrastrukturu a vybavenost pro volnočasové aktivity	1.2.1 Zlepšení podmínek pro volnočasové aktivity	Specifický cíl 3.3 - Zlepšit dostupnost služeb v regionálních centrech i v jejich venkovském zázemí s důrazem na kulturní dědictví, péči o památky místní specifika a reagovat na problémy spojené se stárnutím a existencí či vznikem sociálně vyloučených lokalit.
		1.2.2 Podpora činnosti a akcí neziskových organizací a spolků	Specifický cíl 3.3 - Zlepšit dostupnost služeb v regionálních centrech i v jejich venkovském zázemí s důrazem na kulturní dědictví, péči o památky místní specifika a reagovat na problémy spojené se stárnutím a existencí či vznikem sociálně vyloučených lokalit.
		1.2.3 Podpora využívání brownfieldů	Specifický cíl 3.1: Vytvořit vhodné podmínky pro diverzifikaci ekonomické základny regionálních center a jejich venkovského zázemí a využití jejich potenciálu a podpořit propojení podnikatelských subjektů ve vztahu k potřebám trhu práce
		1.2.4 Obnova bytů a rodinných domů včetně zasilování pozemků	Opatření nenaplnuje žádný SC SRR ČR 21+
		1.2.5 Rekonstrukce a budování středisek pro spolkovou činnost	Specifický cíl 3.3 - Zlepšit dostupnost služeb v regionálních centrech i v jejich venkovském zázemí s důrazem na kulturní dědictví, péči o památky místní specifika a reagovat na problémy spojené se stárnutím a existencí či vznikem sociálně vyloučených lokalit.



Strategický cíl	Specifické cíle	Opatření Strategického rámce	Specifický cíl SRR ČR 21+
	SC 1.3: Modernizovat a rozvíjet občanskou vybavenost a služby v obcích	1.3.1 Podpora pořádání kulturních aktivit	Specifický cíl 3.3 - Zlepšit dostupnost služeb v regionálních centrech i v jejich venkovském zázemí s důrazem na kulturní dědictví, péči o památky místní specifika a reagovat na problémy spojené se stárnutím a existencí či vznikem sociálně vyloučených lokalit.
		1.3.2 Rozvoj infrastruktury pro veřejné služby	Specifický cíl 3.3 - Zlepšit dostupnost služeb v regionálních centrech i v jejich venkovském zázemí s důrazem na kulturní dědictví, péči o památky místní specifika a reagovat na problémy spojené se stárnutím a existencí či vznikem sociálně vyloučených lokalit.
		1.3.3 Podpora rozvoje a obnovy občanské vybavenosti	Specifický cíl 3.3 - Zlepšit dostupnost služeb v regionálních centrech i v jejich venkovském zázemí s důrazem na kulturní dědictví, péči o památky místní specifika a reagovat na problémy spojené se stárnutím a existencí či vznikem sociálně vyloučených lokalit.
	SC 1.4: Dostatečné kapacity zařízení sociálních a zdravotních služeb a podpora sociální začleňování	1.4.1 Zkvalitnění a rozšiřování sociálních služeb	Specifický cíl 3.3 - Zlepšit dostupnost služeb v regionálních centrech i v jejich venkovském zázemí s důrazem na kulturní dědictví, péči o památky místní specifika a reagovat na problémy spojené se stárnutím a existencí či vznikem sociálně vyloučených lokalit.
		1.4.2 Podpora a rozvoj sociální infrastruktury	Specifický cíl 3.3 - Zlepšit dostupnost služeb v regionálních centrech i v jejich venkovském zázemí s důrazem na kulturní dědictví, péči o památky místní specifika a reagovat na problémy spojené se stárnutím a existencí či vznikem sociálně vyloučených lokalit.
	SC 1.5: Zkvalitnit podobu veřejných prostranství a veřejných budov	1.5.1 Zvyšování kvality a funkčnosti veřejného prostoru v obcích	Specifický cíl 5.4: Zajištění dostatečné občanské vybavenosti
		1.5.2 Rekonstrukce a obnova veřejných budov	Specifický cíl 5.4: Zajištění dostatečné občanské vybavenosti
	SC 1.6: Infrastruktura pro zvyšování kvality a dostupnosti vzdělávání	1.6.1 Rozvoj kvality vzdělávání na všech úrovních	Specifický cíl 3.3 - Zlepšit dostupnost služeb v regionálních centrech i v jejich venkovském zázemí s důrazem na kulturní dědictví, péči o památky místní specifika a reagovat na problémy spojené se stárnutím a existencí či vznikem sociálně vyloučených lokalit.



Strategický cíl	Specifické cíle	Opatření Strategického rámce	Specifický cíl SRR ČR 21+
		1.6.2 Zvýšení dostupnosti vzdělávání včetně neformálního vzdělávání	Specifický cíl 3.3 - Zlepšit dostupnost služeb v regionálních centrech i v jejich venkovském zázemí s důrazem na kulturní dědictví, péči o památky místní specifika a reagovat na problémy spojené se stárnutím a existencí či vznikem sociálně vyloučených lokalit.
Strategický cíl 2: Rozvoj a stabilita regionální ekonomiky	SC 2.1 Zvýšit konkurenceschopnost podnikatelských subjektů v regionu	2.1.1 Podpora zakládání a rozvoje podnikání	Specifický cíl 3.1: Vytvořit vhodné podmínky pro diverzifikaci ekonomické základny regionálních center a jejich venkovského zázemí a využít jejich potenciálu a podpořit propojení podnikatelských subjektů ve vztahu k potřebám trhu práce.
	SC 2.2: Vytvořit podmínky pro zvýšení zaměstnanosti	2.2.1 Lidské zdroje, rekvalifikace a další vzdělávání	Specifický cíl 3.1: Vytvořit vhodné podmínky pro diverzifikaci ekonomické základny regionálních center a jejich venkovského zázemí a využít jejich potenciálu a podpořit propojení podnikatelských subjektů ve vztahu k potřebám trhu práce.
		2.2.2 Sociální podnikání	Specifický cíl 3.3 - Zlepšit dostupnost služeb v regionálních centrech i v jejich venkovském zázemí s důrazem na kulturní dědictví, péči o památky místní specifika a reagovat na problémy spojené se stárnutím a existencí či vznikem sociálně vyloučených lokalit.
	SC 2.3: Udržitelné zemědělství a lesnictví	2.3.1 Podpora zemědělských podniků	Specifický cíl 3.1: Vytvořit vhodné podmínky pro diverzifikaci ekonomické základny regionálních center a jejich venkovského zázemí a využít jejich potenciálu a podpořit propojení podnikatelských subjektů ve vztahu k potřebám trhu práce.
		2.3.2 Zpracování a uvádění na trh zemědělských produktů	Specifický cíl 3.1: Vytvořit vhodné podmínky pro diverzifikaci ekonomické základny regionálních center a jejich venkovského zázemí a využít jejich potenciálu a podpořit propojení podnikatelských subjektů ve vztahu k potřebám trhu práce.
		2.3.3 Podpora lesnictví	Specifický cíl 3.1: Vytvořit vhodné podmínky pro diverzifikaci ekonomické základny regionálních center a jejich venkovského zázemí a využít jejich potenciálu a podpořit propojení podnikatelských subjektů ve vztahu k potřebám trhu práce.  Specifický cíl 3.4: Pečovat o prostředí obce a stabilizovat dlouhodobé využívání krajiny a zamezit její degradaci
	SC 2.4: Modernizace a digitalizace technologií	2.4.1 Rozvoj smart řešení v obcích	Specifický cíl 6.3: Zohledňovat územní dimenzi v rámci sektorových politik a rozvíjet SMART řešení



Strategický cíl	Specifické cíle	Opatření Strategického rámce	Specifický cíl SRR ČR 21+
<p><i>Strategický cíl 3: Zdravé životní prostředí a šetrné využívání přírodních zdrojů</i></p>	<p>SC 3.1: Kvalitní životní prostředí</p>	<p>3.1.1 Zlepšení životního prostředí v nezastavěném území obce</p>	<p>Specifický cíl 3.4: Pečovat o prostředí obce a stabilizovat dlouhodobé využívání krajiny a zamezit její degradaci</p>
		<p>3.1.2 Zlepšení životního prostředí v zastavěném území obce</p>	<p>Specifický cíl 3.4: Pečovat o prostředí obce a stabilizovat dlouhodobé využívání krajiny a zamezit její degradaci</p>
	<p>SC 3.2: Udržitelný cestovní ruch</p>	<p>3.2.1 Zvýšení propagace regionu a regionálních produktů</p>	<p>Specifický cíl 3.1: Vytvořit vhodné podmínky pro diverzifikaci ekonomické základny regionálních center a jejich venkovského zázemí a využít jejich potenciálu a podpořit propojení podnikatelských subjektů ve vztahu k potřebám trhu práce.</p>
		<p>3.2.2 Zkvalitnění infrastruktury a služeb cestovního ruchu</p>	<p>Specifický cíl 3.1: Vytvořit vhodné podmínky pro diverzifikaci ekonomické základny regionálních center a jejich venkovského zázemí a využít jejich potenciálu a podpořit propojení podnikatelských subjektů ve vztahu k potřebám trhu práce.</p>
	<p>SC 3.3: Zefektivnit odpadové a vodní hospodářství a nakládání s energiemi</p>	<p>3.3.1 Optimalizace nakládání s odpady</p>	<p>Specifický cíl 3.5: Umožnit energetickou transformaci venkovského zázemí regionálních center</p>
		<p>3.3.2 Energetické úspory</p>	<p>Specifický cíl 3.5: Umožnit energetickou transformaci venkovského zázemí regionálních center</p>
		<p>3.3.3 Hospodaření s vodními zdroji</p>	<p>Specifický cíl 3.5: Umožnit energetickou transformaci venkovského zázemí regionálních center</p>
	<p>SC 3.4: Rozvoj kulturního prostředí</p>	<p>3.4.1 Zachování, obnova a rozvoj kulturního dědictví</p>	<p>Specifický cíl 3.3 - Zlepšit dostupnost služeb v regionálních centrech i v jejich venkovském zázemí s důrazem na kulturní dědictví, péči o památky místní specifika a reagovat na problémy spojené se stárnutím a existencí či vznikem sociálně vyloučených lokalit.</p>

Zdroj: vlastní zpracování



### 3.3 Popis integrovaných rysů strategie

Tabulka 7 Matice integrovaných rysů SCLLD MAS Bojkovska 21+

	1.1.1 Podpora udržitelné a bezpečné dopravy	1.1.3 Vybudování a modernizace technické infrastruktury	1.1.5 Obnova místních komunikací a podpora hromadné dopravy	1.2.1 Zlepšení podmínek pro volnočasové aktivity	1.2.2 Podpora činnosti a akcí neziskových organizací a spolků	1.2.3 Podpora využívání brownfieldů	1.2.4 Obnova bytů a rodinných domů včetně zastiňování pozemků	1.3.1 Podpora pořádání kulturních aktivit	1.3.2 Rozvoj infrastruktury pro veřejné služby	1.3.3 Podpora rozvoje a obnovy občanské vybavenosti	1.4.1 Zkvalitnění a rozšiřování sociálních služeb	1.4.3 Podpora a rozvoj sociální infrastruktury	1.5.1 Zvyšování kvality a funkčnosti veřejného prostoru	1.5.2 Rekonstrukce a obnova veřejných budov	1.6.1 Rozvoj kvality vzdělávání na všech úrovních	1.6.2 Zvýšení dostupnosti vzdělávání včetně neformálního vzdělávání	2.1.1 Podpora zakládání a rozvoje podnikání	2.2.2 Lidské zdroje, rekvalifikace a další vzdělávání	2.2.3 Sociální podnikání	2.3.1 Podpora zemědělských podniků	2.3.2 Zpracování a uvádění na trh zemědělských produktů	2.3.3 Podpora lesnictví	2.4.1 Rozvoj smart řešení v obcích	3.1.1 Zlepšení životního prostředí v nezastavěném území obce	3.1.2 Zlepšení životního prostředí v zastavěném území obce	3.2.1 Zvýšení propagace regionu a regionálních produktů	3.2.2 Zkvalitnění infrastruktury a služeb cestovního ruchu	3.3.1 Optimalizace nakládání s odpady	3.3.2 Energetické úspory	3.3.3 Hospodaření s vodními zdroji	3.4.1 Zachování, obnova a rozvoj kulturního dědictví				
1.1.1 Podpora udržitelné a bezpečné dopravy	X																																		
1.1.3 Vybudování a modernizace technické infrastruktury	2	X																																	
1.1.5 Obnova místních komunikací a podpora hromadné dopravy	1	2	X																																
1.2.1 Zlepšení podmínek pro volnočasové aktivity	0	0	0	X																															
1.2.2 Podpora činnosti a akcí neziskových organizací a spolků	0	0	0	0	X																														
1.2.3 Podpora využívání brownfieldů	0	0	0	0	0	X																													
1.2.4 Obnova bytů a rodinných domů včetně zastiňování pozemků	0	0	0	0	0	0	X																												









3.4.1 Zachování, obnova a rozvoj kulturního dědictví	0	0	0	0	0	0	0	0	0	0	0	0	2	0	0	0	0	0	0	0	0	0	0	0	0	0	0	1	0	0	0	x
--	---	---	---	---	---	---	---	---	---	---	---	---	---	---	---	---	---	---	---	---	---	---	---	---	---	---	---	---	---	---	---	---

Zdroj: vlastní zpracování, pozn.: 0 = žádná vazba mezi opatřeními, 1 = slabá vazba, 2 = středně silná vazba, 3 = silná vazba

Tabulka 8 Popis vazby mezi opatřeními

Opatření	Popis vazby
1.1.1 Podpora udržitelné a bezpečné dopravy 1.1.3 Vybudování a modernizace technické infrastruktury	Dané opatření spolu věcně souvisí. Jakékoli zásahy do technické infrastruktury mohou vést ke zvýšení bezpečnosti v dopravě či udržitelné dopravě a naopak.
1.1.1 Podpora udržitelné a bezpečné dopravy 1.1.5 Obnova místních komunikací a podpora hromadné dopravy	Zásahy do místních komunikací a hromadné dopravy zvýší bezpečnost dopravy. Příkladem může být vybudování nového chodníku, které doposud chyběl. Investice do hromadné dopravy věcně souvisí s udržitelnou dopravou.
1.1.1 Podpora udržitelné a bezpečné dopravy 1.3.2 Rozvoj infrastruktury pro veřejné služby	Jedna z veřejných služeb je i hromadná doprava, proto investice do jednoho z těchto opatření automaticky pomůže opatření druhému.
1.1.3 Vybudování a modernizace technické infrastruktury 1.1.5 Obnova místních komunikací a podpora hromadné dopravy	Dané opatření spolu věcně souvisí. Součástí projektů zaměřených na místní komunikace jsou také zásahy do technické infrastruktury.
1.2.1 Zlepšení podmínek pro volnočasové aktivity 1.2.5 Rekonstrukce a budování středisek pro spolkovou činnost	Zajištěním kvalitního zázemí pro spolkovou činnost povede k většímu zájmu o volnočasové aktivity a rozšíření nabídky.
1.2.1 Zlepšení podmínek pro volnočasové aktivity 1.6.1 Rozvoj kvality vzdělávání na všech úrovních	Opatření podporuje všechny úrovně vzdělávání, některé zařízení podporují i volnočasové aktivity nebo je přímo nabízejí.
1.2.1 Zlepšení podmínek pro volnočasové aktivity 1.6.2 Zvýšení dostupnosti vzdělávání včetně neformálního vzdělávání	Opatření podporuje všechny úrovně vzdělávání, některé zařízení podporují i volnočasové aktivity nebo je přímo nabízejí.
1.2.2 Podpora činnosti a akcí neziskových organizací a spolků 1.2.5 Rekonstrukce a budování středisek pro spolkovou činnost	Kvalitnějším zázemím pro spolkovou činnost dojde zároveň k podpoře samotné činnosti. Tyto opatření spolu věcně souvisí.
1.2.2 Podpora činnosti a akcí neziskových organizací a spolků 1.3.1 Podpora pořádání kulturních aktivit	Výstupem podpory neziskových a spolkových činností jsou také kulturní aktivity v obci. Příkladem může být hasičský ples, den dětí apod.



EVROPSKÁ UNIE  
Evropský fond pro regionální rozvoj  
Integrovaný regionální operační program



MINISTERSTVO  
PRO MÍSTNÍ  
ROZVOJ ČR

1.3.2 Rozvoj infrastruktury pro veřejné služby 1.3.3 Podpora rozvoje a obnovy občanské vybavenosti	Rozvojem veřejných služeb – sportovišť, hřišť, veřejné dopravy apod. dojde zkvalitnění občanské vybavenosti v území.
1.4.1 Zkvalitnění a rozšiřování sociálních služeb 1.4.3 Podpora a rozvoj sociální infrastruktury	Dané opatření spolu věcně souvisí. Podporou infrastruktury je myšlena i podpora sociálních služeb.
1.5.1 Zvyšování kvality a funkčnosti veřejného prostranství 3.1.1 Zlepšení životního prostředí v nezastavěném území obce	Opatření jsou věcně i časově propojeny. Kvalitní veřejné prostranství zlepší životní prostředí v nezastavěném území obce.
1.5.1 Zvyšování kvality a funkčnosti veřejného prostranství 3.1.2 Zlepšení životního prostředí v zastavěném území obce	Opatření jsou věcně i časově propojeny. Kvalitní veřejné prostranství zlepší životní prostředí v zastavěném území obce.
1.5.1 Zvyšování kvality a funkčnosti veřejného prostranství 3.4.1 Zachování, obnova a rozvoj kulturního dědictví	Ochrana a obnova nemovitých kulturních památek, drobných sakrálních staveb a dalších prvků spadajících do kulturního dědictví je součástí revitalizace veřejných prostranství.
1.6.1 Rozvoj kvality vzdělávání na všech úrovních 1.6.2 Zvýšení dostupnosti vzdělávání včetně neformálního vzdělávání	Dané opatření spolu věcně souvisí.
1.6.1 Rozvoj kvality vzdělávání na všech úrovních 2.2.2 Lidské zdroje, rekvalifikace a další vzdělávání	Rozvojem vzdělávání dojde k podpoře a stabilnější nabídce rekvalifikace ale i dalšího vzdělávání – kurzy apod.
1.6.2 Zvýšení dostupnosti vzdělávání včetně neformálního vzdělávání 2.2.2 Lidské zdroje, rekvalifikace a další vzdělávání	Pokud dojde k zvýšení dostupnosti vzdělávání, tak automaticky je podpořeno opatření lidské zdroje, rekvalifikace a další vzdělávání.
2.3.1 Podpora zemědělských podniků 2.3.2 Zpracování a uvádění na trh zemědělských produktů	Část projektů zaměřených na zpracování a uvádění na trh zemědělských produktů přímo navazuje na podporu infrastruktury primární zemědělské výroby.
3.4.1 Zachování, obnova a rozvoj kulturního dědictví 3.2.2 Zkvalitnění infrastruktury a služeb cestovního ruchu	Investice do kulturního dědictví jsou úzce spojeny s cestovním ruchem v jeho obecné rovině. Kvalitnější nabídky kulturního dědictví vyvolá vyšší zájem ze strany turistů a tím pádem tlak na cestovní ruch.

Zdroj: vlastní zpracování



## 4. Implementační část

### 4.1 Popis řízení včetně řídicí a realizační struktury MAS

MAS má v souladu s podmínkami pro standardizaci uvedenými v MPIN ustaveny tzv. povinné orgány, jejichž činnost a pravomoci jsou podrobně uvedeny ve Stanovách MAS Bojkovska, z.s.

MAS Bojkovska je spolkem podle zákona č. 89/2012 Sb., občanský zákoník, v platném znění. Jde o místní partnerství mezi soukromým a veřejným sektorem, které působí na vymezeném subregionálním území, pro něž navrhuje a provádí SCLLD. Všichni partneři MAS mají na území působnosti MAS trvalé bydliště, sídlo, provozovnu nebo zde prokazatelně působí.

Účelem spolku je podpora udržitelného rozvoje v územní působnosti spolku ve prospěch místního partnerství města a obcí, neziskových organizací, drobných podnikatelů, malých a středních podniků a dalších subjektů působících v území, prostřednictvím vlastní činnosti a realizace rozvojových koncepcí a strategií.

Veškeré podrobnosti jsou uvedeny ve Stanovách MAS (<http://www.bojkovsko.cz/mas/dokumenty/stanovy.html>). Způsoby jednání jednotlivých povinných orgánů MAS jsou upraveny příslušnými jednacími řády, které jsou (v aktuální i archivní verzi) zveřejněny na webu MAS: <http://www.bojkovsko.cz/mas/dokumenty/jednaci-rad.html>.

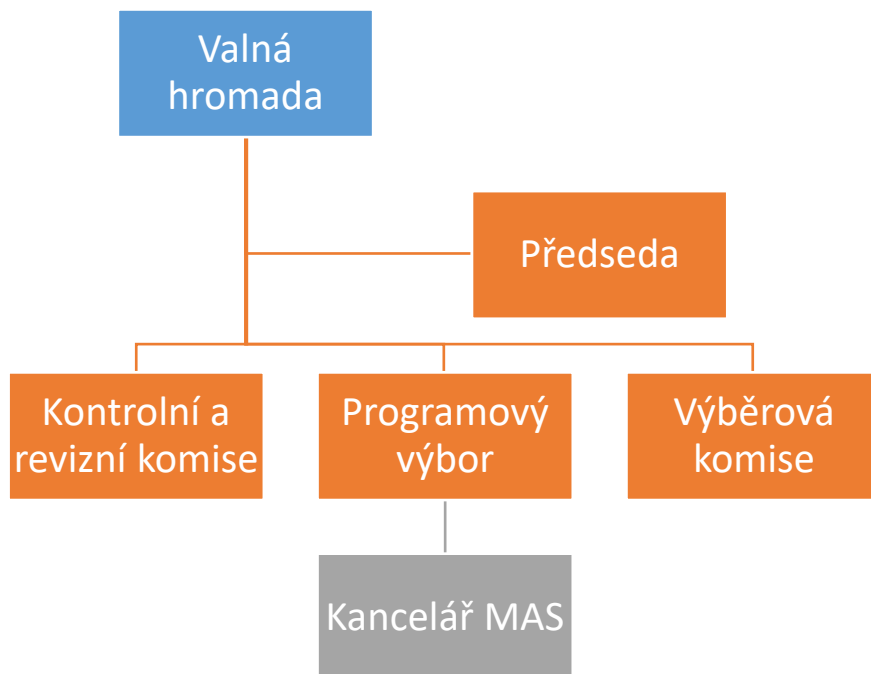
Povinné orgány MAS:

- Valná hromada – nejvyšší orgán MAS
- Programový výbor – rozhodovací orgán MAS
- Výběrová komise – výběrový orgán MAS
- Kontrolní a revizní komise – kontrolní orgán MAS

Kompetence a povinnosti těchto orgánů určují Stanovy spolku a jsou v souladu s Metodikou pro standardizaci Místních akčních skupin v programovém období 2021–2027. Dále zde je uvedeno organizační schéma jednotlivých orgánů MAS. Do schématu je kromě orgánů MAS zahrnuta i Kancelář MAS, která je nedílnou součástí organizační struktury. MAS zřizuje Kancelář MAS pro zabezpečení administrativních a technických činností MAS v souvislosti s realizací SCLLD. Pracovníky Kanceláře v pracovněprávním vztahu jsou: vedoucí zaměstnanec – manažer pro realizaci SCLLD, projektový manažer, účetní, příp. další pracovníci. Vedoucí zaměstnanec – manažer pro realizaci SCLLD je osoba na manažerské pozici s pravomocemi a odpovědnostmi za realizaci SCLLD. Kontakty na pracovníky a statutárního zástupce MAS jsou zveřejněny na webu MAS (<http://www.bojkovsko.cz/mas/kontakty.html>)



Obrázek č. 4 Hierarchická struktura MAS



Zdroj: vlastní zpracování



## 4.2 Popis animačních aktivit

Pro naplnění cílů SCLLD a pro zlepšování kvality života, zvýšení ekonomické prosperity a trvale udržitelného rozvoje území MAS při své činnosti MAS Bojkovska realizuje mimo povinné aktivity také aktivity nad rámec povinných činností. Jedná se tedy o veškeré činnosti v rámci CLLD mimo administraci projektů konečných žadatelů/příjemců. Koordinaci animačních aktivit zajišťuje Kancelář MAS.

### Konkrétní animační/komunikační aktivity MAS:

- zajištění dostatečné propagace SCLLD – bude probíhat především prostřednictvím seminářů, informačních akcí, komunikace přes média a propagačních materiálů strategie,
- koordinace, posuzování a realizace projektů zaměřených na rozvoj území,
- navazování kontaktů a spolupráce, výměna zkušeností, příkladů dobré praxe a realizace společných projektů s obdobnými českými i zahraničními organizacemi,
- propagace území MAS a místních aktérů na něm působících,
- poskytování poradenství,
- podpora žadatelů/příjemců v rozvíjení projektových záměrů prostřednictvím konzultací k projektovým záměrům, uveřejňování příkladů dobré praxe, sběru projektových záměrů ke zvyšování absorpční kapacity SCLLD,
- zajištění informovanosti obyvatel a návštěvníků území MAS, pravidelná komunikace s veřejnoprávními institucemi i širokou veřejností, MAS aktivně informuje místní aktéry pomocí webových stránek [www.bojkovsko.cz](http://www.bojkovsko.cz),
- organizace odborných seminářů, konferencí, exkurzí, kulturních, vzdělávacích, osvětových a společenských akcí pro odbornou a širokou veřejnost,
- vydávání publikací, tiskovin a multimédií,
- organizace stáží a odborných praxí pro studenty,
- mezisektorová spolupráce na rozvoji lidských zdrojů a mezigenerační soudružnosti,
- podněcování zapojení místních aktérů do OP VVV.



## 4.4 Popis monitoringu a evaluace strategie

MAS Bojkovska, z.s. bude provádět monitorovací a evaluační činnosti v souladu s metodickým pokynem pro využití integrovaných nástrojů a regionálních akčních plánů v programovém období 2021–2027 a v souladu s doplňujícími metodickými instrukcemi Ministerstva pro místní rozvoj, odboru regionální politiky. Pro sledování a vyhodnocování plnění jednotlivých opatření/fichí Akčního plánu budou ze strany jednotlivých řídicích orgánů stanoveny povinné indikátory z Národního číselníku indikátorů. Hodnoty těchto indikátorů budou sledovány v monitorovacím systému.

### 4.4.1 Indikátory na úrovni strategických cílů Strategického rámce SCLLD

Tabulka 9 Indikátory na úrovni strategických cílů SCLLD

Název strategického cíle	Indikátor	Měrná jednotka	Zdroj	Počáteční hodnota 31.12.2019	Konečná hodnota 31.12.2027
Kvalitní společenský a sociální rozvoj	Počet obyvatel na území MAS	Počet obyvatel	ČSÚ	12174	12500
	Počet neziskových organizací	Počet organizací	Vlastní internetové šetření	75	80
Rozvoj a stabilita regionální ekonomiky	Nezaměstnanost	%	ČSÚ	2,28	2,20
	Počet aktivních ekonomických subjektů	Počet aktivních eko. subjektů	ČSÚ	1323	1360
	Počet podpořených podniků	Příjemci	Seznam žadatelů MAS	0	8
Zdravé životní prostředí a šetrné využívání přírodních zdrojů	Koeficient ekologické stability	%	ČSÚ	2,68	2,60
	Počet projektů zaměřených na zlepšení ŽP	Příjemci	Seznam žadatelů MAS	0	2

Zdroj: vlastní zpracování





EVROPSKÁ UNIE  
Evropský fond pro regionální rozvoj  
Integrovaný regionální operační program



MINISTERSTVO  
PRO MÍSTNÍ  
ROZVOJ ČR

## 5. Povinná příloha – Čestné prohlášení

Čestně prohlašuji, že údaje a informace uvedené v žádosti o podporu strategie Komunitně vedeného místního rozvoje pro období 2021–2027 (Koncepční část) jsou pravdivé. Rovněž čestně prohlašuji, že údaje uvedené v žádosti o podporu strategie Komunitně vedeného místního rozvoje pro období 2021–2027 (Koncepční část) jsou shodné s údaji poskytnutými v rámci procesu kontroly dodržování standardů MAS.

V Nezdenicích dne 03.08.2021

.....

Statutární zástupce MAS Bojkovska

Ing. Mgr. Libuše Bídová